



Material de Estudos

Processo Seletivo

2018.1

EMAS Jr.

*Empresa de Meio
Ambiente e Saneamento*

Conteúdo

- # O que é uma Empresa Júnior (EJ)?
- # O Movimento Empresa Júnior (MEJ)
- # Sobre a EMAS Jr.
- # Estrutura Interna
- # Diretoria Comercial
- # Diretoria de Marketing
- # Diretoria da Presidência
- # Diretoria de Projetos
- # Diretoria de Recursos Humanos
- # Conselho Consultivo
- # Os Núcleos

O que é uma Empresa Júnior (EJ)?

Uma empresa júnior é um grupo formado exclusivamente por alunos de graduação cujo objetivo é ter uma vivência empreendedora dentro do ambiente estudantil. É uma oportunidade que os alunos têm de se aproximarem do mercado de trabalho e aplicarem na prática os conhecimentos adquiridos na universidade, realizando projetos de qualidade com um melhor custo benefício (afinal, é uma associação sem fins lucrativos) .

Ao contrário de um estágio convencional, uma empresa júnior proporciona aos estudantes um alto grau de liberdade para a tomada de decisões estratégicas e para a elaboração de todos os processos da própria EJ. É um local onde as soluções mais criativas são implementadas com certa facilidade (sem as burocracias encontradas em outros lugares) , visto que os empresários juniores são verdadeiros gestores da empresa. Por exemplo, enquanto em um estágio convencional o estudante ficaria preenchendo planilhas e fazendo trabalhos operacionais, na EMAS Jr. Consultoria o membro pode negociar e executar um projeto de mais de 15 mil reais ou estar em contato com grandes empresas na forma de empresário, como por exemplo, a Falconi. Ou seja, enquanto em um estágio é necessário seguir diretrizes pré-estabelecidas, em uma empresa júnior o estudante tem autonomia para desempenhar suas funções e também passar por diversos cargos, possibilidade que dificilmente ocorre quando se é um estagiário.

Os alunos realizam projetos externos com auxílio de professores especializados da universidade ou de consultores externos (profissionais do mercado) . Apesar de não serem remunerados, o dinheiro adquirido pela EJ é reinvestido em infraestrutura e capacitações para os membros. Como exemplo desse investimento podemos citar o ano de 2017, quando a EMAS Jr. Consultoria investiu mais de 14 mil reais nos membros, com capacitações e atividades como a viagem de 21 membros para o ENEJ (Encontro Nacional de Empresas Juniores) , um evento que proporcionou a troca de experiências e networking com mais de 3.200 empresários juniores durante uma semana em Porto Seguro, paga pela empresa.

O Movimento Empresa Júnior (MEJ)

A EMAS Jr. Consultoria não é a única EJ existente, muito pelo contrário. Existe um grande grupo de graduandos interessados em aprender sobre gestão empreendedora e aplicar seus conhecimentos técnicos em mais e melhores projetos, conforme diz o Planejamento Estratégico da Rede elaborado pela Brasil Júnior. A esse grupo damos o nome de Movimento Empresa Júnior (MEJ).

Ele surgiu em Paris, na França, em 1967, pela necessidade de um grupo de estudantes de complementarem seus conhecimentos da universidade. Em 1969 a ideia havia se espalhado e já existiam mais de vinte EJs na França, quando foi criada a Confederação Francesa de Empresas Juniores para representar o MEJ francês. O conceito foi difundindo-se pelo restante da Europa e, em 1986, com mais de 100 EJs existentes, criou-se a JAPE, Confederação Europeia de Empresas Juniores.

A primeira empresa júnior brasileira (Empresa Júnior Fundação Getúlio Vargas) foi criada em 1988, em São Paulo. Desde então, o movimento no Brasil vem se transformando em um dos maiores aceleradores do processo de profissionalização dos estudantes, exercendo o papel social de capacitar o jovem universitário. Somos o país com o maior número de EJs no mundo, calculadas em cerca de 1200 entidades, mais de 280 universidades e mais de 11 mil jovens profissionais, recebendo o título de maior movimento empreendedor jovem do planeta.

Para representar a grandiosidade desse movimento, em 2003 criou-se a Brasil Júnior na cidade de Salvador, quando foi eleita a primeira Diretoria Executiva desta Confederação. No estado de Minas Gerais, a FEJEMG (Federação das Empresas Juniores do Estado de Minas Gerais), considerada a maior federação do mundo e contando hoje com 91 empresas juniores federadas, representa e impulsiona desde 1995 as empresas e empresários juniores mineiros, através de princípios como o desenvolvimento, fortalecimento, interação e representatividade.

Devido ao tamanho da rede mineira, fica impossível que a FEJEMG tenha braços para atingir todas as EJs e iniciativas do estado, fazendo-se necessária a criação de instâncias de cunho regional. Até o ano de 2017, a instância que estava mais próxima da EMAS Jr. Consultoria era o Núcleo UFMG Jr., contemplando todas as EJs da Universidade Federal de Minas Gerais. Devido à grande expansão da rede belo-horizontina, o Núcleo UFMG Jr. passou a englobar mais que as EJs da nossa universidade, mas sim as EJs de toda a cidade. Para representar a grandiosidade deste movimento da capital mais empreendedora do país foi criada, em Dezembro de 2017, a Beagá Júnior, abrangendo também as EJs de outras faculdades como o CEFET-MG, Fundação João Pinheiro, PUC Minas e Ibmec.

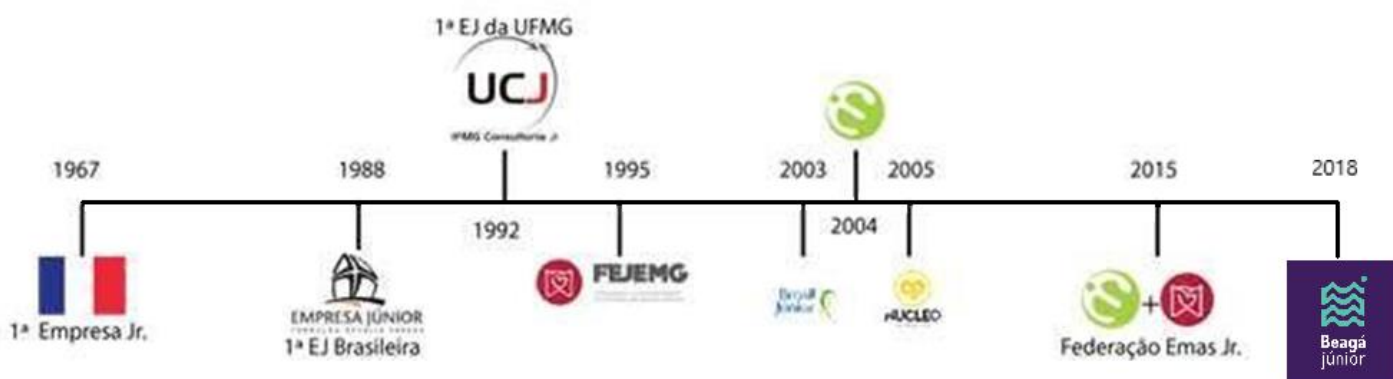
Em suma, as instâncias do Movimento Empresa Júnior (que compreende nossa EJ) são:

- #Em âmbito nacional, a confederação Brasil Júnior (BJ)
- # Regionalmente, a Federação de Empresas Juniores de Minas Gerais (FEJEMG)
- #Localmente (representando as EJs de Belo Horizonte) , a Beagá Júnior.

Tanto a BJ quanto a FEJEMG são responsáveis por estabelecer metas, objetivos e acompanhar as empresas juniores em seu desafio de alcançá-los, enquanto a Beagá Júnior tem um papel mais voltado para o apoio e suporte a essas EJs para o atingimento de suas metas. Periodicamente, essas instâncias do MEJ reavaliam seu planejamento estratégico, mantendo seus valores, visão e objetivos alinhados ao propósito buscado pelos empresários juniores.

A Brasil Júnior tem como missão “Representar o Movimento Empresa Júnior e potencializá-lo como agente de formação de empreendedores comprometidos e capazes de transformar o Brasil”, e como visão; “Até 2018, catalisaremos o alcance de 330 EJs de alto crescimento em todo o Brasil”.

O dia 6 de abril de 2016 marcou a conquista de diversas gerações de empresários juniores com a aprovação da lei que regulamenta a atuação de uma EJ no Brasil. Foi um passo enorme para aumentarmos a nossa visibilidade e reconhecimento pela sociedade. A primeira lei criada diretamente para as EJs estabelece o que são as empresas juniores, os serviços que serão prestados por elas, além de designar os deveres e direitos dessas associações. Leia a Lei 13.267/16 na íntegra neste [link](#).



Sobre a EMAS Jr.

A EMAS Jr. Consultoria - Empresa Júnior de Meio Ambiente e Saneamento da UFMG atua, desde 2004, na prestação de serviços em consultoria e projetos voltados para a comunidade em geral, incluindo empresas privadas e prefeituras. Formada por graduandos dos cursos de Engenharia Ambiental e Engenharia Civil da Universidade Federal de Minas Gerais, ela oferece projetos personalizados, contando com a utilização de ferramentas recentes no mercado e orientação de professores da Escola de Engenharia e de consultores externos, garantindo a excelência em seus serviços.

A empresa possui parceiros de renome que nos apoiam e dão suporte em nossas atividades. São eles:



A estratégia é algo muito importante na composição e desenvolvimento de uma empresa. Esta é fundamentada para atingir objetivos e metas organizacionais de forma a definir em quais atividades se encontra a empresa (negócio) e qual tipo de empresa ela é ou deseja ser (missão). A estratégia empresarial é uma linha de condução da empresa, auxiliando na sua organização interna e na busca por um diferencial competitivo.

Despertar a consciência socioambiental e formar profissionais com potencial realizador. Como diretriz estratégica, essa é a missão e a razão de ser da EMAS Jr. Consultoria. É a função que ela desempenha no mercado para tornar-se útil e justificar seus lucros perante a sociedade em que atua.

O segundo pilar do alicerce estratégico de uma empresa é a sua **visão**, que descreve a forma e direção que a EJ pretende ter no futuro. A visão deve ser desafiadora mas, ao mesmo tempo, alcançável, garantindo a motivação dos membros para completarem-na. A partir do planejamento estratégico elaborado em 2016, definiu-se a visão: **Em 2018, seremos uma empresa júnior internamente eficiente e produtiva, realizando projetos de qualidade que impactam o meio em que vivemos.**

Os valores, crenças básicas para a tomada de decisões na empresa, guiam a vida da organização para que a visão seja atingida. A manifestação dos valores e a sua participação no cotidiano da EJ são fundamentais para a construção de uma identidade, de uma cultura organizacional. Na EMAS Jr. Consultoria eles são:

Inquietude: buscamos desafios e temos paixão por empreender na realidade que nos incomoda;

Lumen Naturale: transparência e honestidade compõem nossa essência, somos assim e emanamos para todos que convivemos e alcançamos;

Ser árvore e floresta: temos consciência do nosso lugar no mundo e trabalhamos com cooperação na construção de um ecossistema, sendo responsáveis pelo ambiente que vivemos/ somos;

Nós: almejamos o desenvolvimento contínuo dos membros, pois acreditamos no potencial transformador de cada indivíduo;

União: a nossa força e importância individuais são inquestionáveis, mas lado a lado, com compromissos compartilhados, alcançamos muito mais.

Exaltando nossa responsabilidade socioambiental, a empresa desenvolveu uma Política Ambiental que traz como ideal: **Garantir que todos os membros reconheçam a EMAS Jr. Consultoria como uma empresa de Engenharia Ambiental e se sintam responsáveis pelo ambiente que vivem/ são.**

Projetos Externos Realizados

Usucapião: É o direito de propriedade que o cidadão adquire devido à posse com status de dono de um bem móvel ou imóvel em decorrência do uso deste por um determinado tempo. Usucapião é um processo jurídico, mas a EMAS Jr. oferece documentos de cunho técnico que auxiliam no sucesso desse processo. O produto final entregue pela EMAS Jr. é um Memorial Descritivo do imóvel e uma Planta Planimétrica (Planta Baixa e de Situação). Deve-se salientar que esse é um dos projetos externos mais executados na EMAS Jr. e, além disso, é um projeto extremamente alinhado com nossa visão de responsabilidade social.

Acessibilidade: O projeto busca tornar edificações acessíveis, permitindo a inclusão social e a adequação às leis. Busca a conformação do espaço urbano e das edificações, eliminando obstáculos existentes para o acesso e convívio social de portadores de necessidades especiais. Nesse sentido, a EMAS busca atender ao Desenho Universal, o qual visa a concepção de objetos, equipamentos e estruturas do meio físico destinados a ser utilizados pela generalidade das pessoas, sem recurso a projetos adaptados ou especializados e com o objetivo de simplificar a vida de todos. O produto final leva em consideração todos os aspectos atuais da construção, utilizando os melhores meios para atingir a adequação às leis de acessibilidade.

Plano de Gerenciamento de Resíduos Sólidos (PGRS): É um plano, para alguns estabelecimentos obrigatórios, que visa indicar formas ambientalmente corretas para o manejo de resíduos nas etapas de geração, acondicionamento, transporte, transbordo, tratamento, reciclagem, destinação e disposição final. Muitas vezes a execução bem feita de um PGRS gera retorno financeiro para o proprietário do empreendimento. O produto entregue pela EMAS Jr. é um documento técnico que identifica a tipologia e a quantidade de geração de cada tipo de resíduo, bem como auxilia o responsável pelo empreendimento pelo gerenciamento dos resíduos desde a sua geração a sua destinação final, assim como exposto acima. Além disso, a EMAS Jr. ainda oferece a etapa de educação ambiental e monitoramento do Plano proposto com emissão de relatórios periódicos para avaliar a eficiência do mesmo.

Laudo Técnico: Pode ter como objetivo-fim a confirmação ao proprietário do imóvel de que o mesmo pode realizar reformas ou ampliações, mas também pode ter como objetivo identificar origens de problemas nas edificações vistoriadas e possivelmente irregularidades construtivas. A partir da identificação podem ser propostos planos de ação que visem a resolução desses problemas. O Laudo Técnico é um documento assinado por um Engenheiro Civil formado, ou seja, é um documento assegurado pelo CREA graças à Anotação de Responsabilidade Técnica (ART).

Programa de Educação Ambiental: É oferecido às escolas e aos empreendimentos que buscam licenciamento ambiental ou capacitação ambiental dos funcionários. Baseia-se na construção de valores sociais, conhecimentos, habilidades, atitudes e competências voltadas para a conservação do meio ambiente. O produto final é o Diagnóstico Socioambiental do empreendimento, o Plano de Educação Ambiental e posterior execução deste, vinculado ao seu monitoramento.

Projeto Arquitetônico: É um projeto que visa materializar as ideias, anseios e desejos de nossos clientes. Visa, ainda, um melhor planejamento para futura execução da obra, evitando gastos inesperados com problemas na construção. Como produto final, geralmente são entregues Plantas Baixas, Cortes, Fachadas, Gradil, Planta de Situação e Memorial Descritivo de projetos arquitetônicos residenciais e comerciais, variando-se de acordo com o interesse do cliente.

Biodigestor: É uma estufa de degradação biológica de resíduos orgânicos capaz de produzir bioqás o qual pode ser utilizado para produção energética. O produto final consiste no estudo do processo de biodigestão, dimensionamento do biodigestor e planta com todos os dados de acordo com a necessidade do cliente e visando a eficiência energética de todo o processo.

Dimensionamento de Estacionamentos: É a análise da atual disposição das vagas de um estacionamento para otimização do espaço disponível. O produto final é a planta planimétrica do novo estacionamento e memorial do desenvolvimento do projeto com a exposição do novo dimensionamento.

Projeto de Segurança e Combate à Incêndio e Pânico: É um projeto realizado em conformidade com as normas do Corpo de Bombeiros Militar de Minas Gerais (CBMMG) para garantir a segurança de estabelecimentos em caso de sinistro. O produto final compreende as medidas de prevenção e de segurança necessárias e dimensionadas conforme definido na norma vigente, visando a obtenção do AVCB - Auto de Vistoria do Corpo de Bombeiros.

Licenciamento Ambiental: Análise ambiental decorrente da construção, ampliação e/ou operação de indústrias de pequeno a grande porte, cujas atividades sejam consideradas de impacto, conforme as DN's (Deliberações Normativas) 42/02 e 74/12 do COMAM. É um processo burocrático que contempla a descrição das atividades exercidas no empreendimento, a listagem das matérias primas requeridas, a caracterização dos resíduos e efluentes gerados e a determinação de possíveis tratamentos que minimizem os impactos identificados.

Hidrossanitário: Projeto que compreende toda a tubulação e os sistemas de distribuição de água fria e quente de uma residência ou condomínio e o recolhimento dos esgotos. Além disso, o projeto planeja todas as instalações para águas pluviais e uma possível captação destas para uso na edificação.

PRECEND: A COPASA criou o PRECEND (Programa de Recebimento e Controle de Efluentes Não Domésticos) a fim de atuar junto às empresas, visando a destinação adequada dos efluentes líquidos. O mesmo é obrigatório para empresas que gerem efluentes não domésticos no processo renovação ou obtenção de alvará. Na EMAS Jr. nós realizamos o PRECEND tanto em suas partes A quanto B. Na parte A, é feita a caracterização do efluente de acordo com o processo produtivo e o plano de amostragem. Já na parte B, um laboratório efetua as análises do efluente e nós fazemos o projeto para adequar as redes do estabelecimento e cadastrá-la, o cronograma de implantação das adequações e definimos o pré-tratamento necessário.

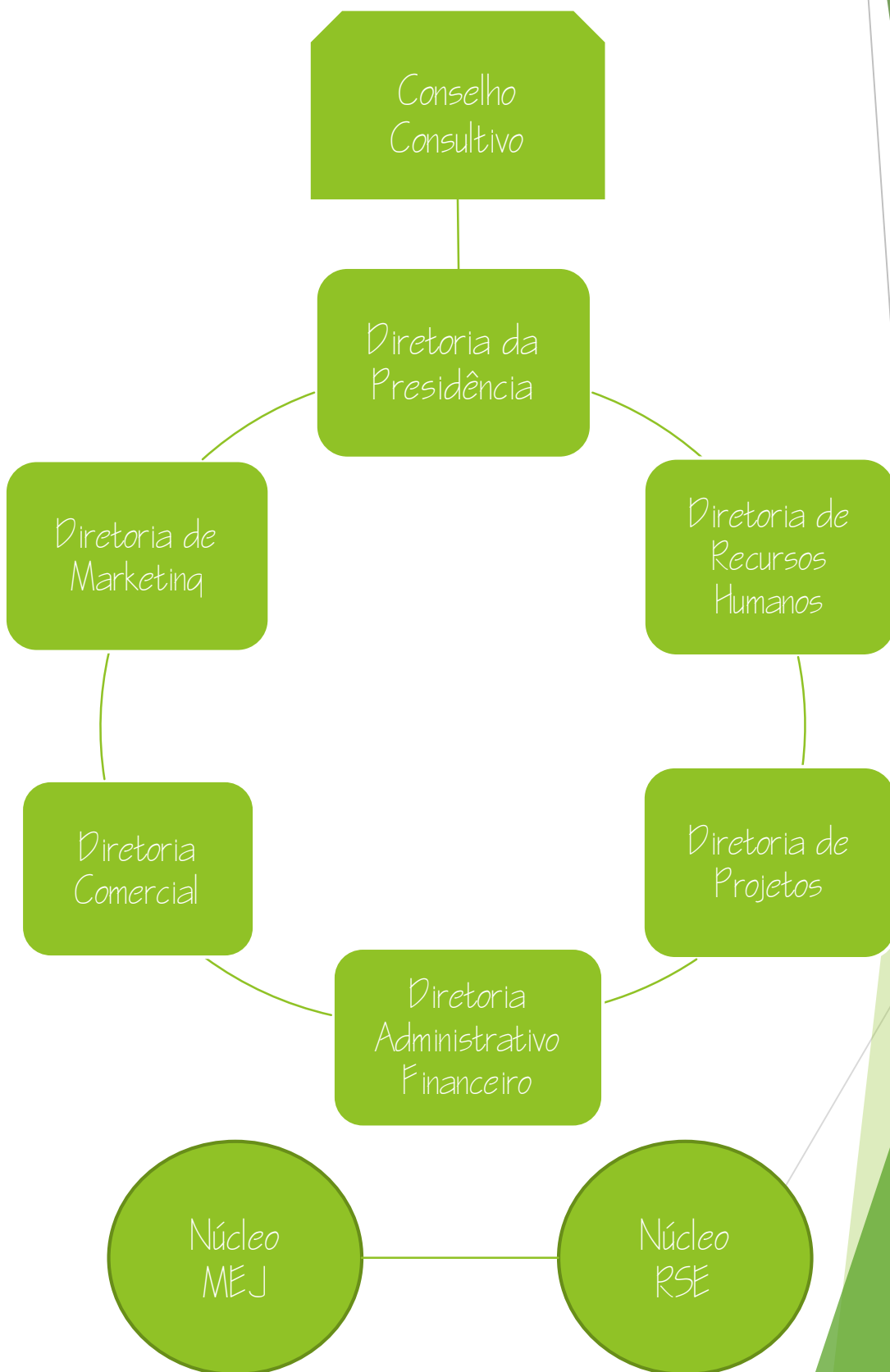
Plano de Gerenciamento de Resíduos da Construção Civil (PGRCC): Plano de gerenciamento dos resíduos gerados na construção civil e/ou demolição, com foco na redução, reutilização, na segregação e na destinação ambiental correta. Também inclui a etapa de educação ambiental para que o Plano seja implementado corretamente na obra.

Plano de Gerenciamento de Resíduos dos Serviços de Saúde (PGRSS): Plano de gerenciamento de resíduos destinado à estabelecimentos de serviços de saúde, como clínicas odontológicas, clínicas de estética, casas veterinárias, dentre outros. O Plano contempla aspectos referentes à geração, segregação, acondicionamento, coleta, armazenamento, transporte, tratamento e disposição final, bem como a proteção à saúde pública e ao meio ambiente.

Projeto Estrutural e de Fundações: É o projeto oferecido pela EMAS Jr. Consultoria no qual são dimensionados os elementos estruturais de uma edificação, como lajes, vigas e pilares, responsáveis por toda a sustentação da construção. Na elaboração deste projeto, aspectos como segurança e durabilidade são importantíssimos a fim de evitar o colapso da estrutura, aparecimento de trincas, fissuras e vibrações. A partir do cálculo estrutural, faz-se o cálculo das fundações, sendo estas as responsáveis por transmitir todas as cargas, como peso da estrutura, móveis e pessoas, ao solo, evitando principalmente recalques da edificação.

Estrutura Interna

Atualmente, a EMAS Jr. Consultoria se organiza internamente da seguinte maneira:



Diretoria Administrativo-Financeiro

A Diretoria Administrativo-Financeira (ADM-FIN) existe essencialmente para garantir a efetivação de quatro aspectos da gestão e da estrutura da empresa: a legalidade, a saúde e registro no CNPJ (Cadastro Nacional da Pessoa Jurídica) e o cadastro atualizado dos representantes legais (diretores) junto à Receita Federal.

Um planejamento financeiro financeira, a estrutura física e a padronização.

A **legalidade** diz respeito aos parâmetros jurídicos e fiscais que devem ser atendidos a fim de que a empresa esteja de acordo com o que determina a lei brasileira. Alguns desses parâmetros são o adequado aliado a um controle eficiente do fluxo de caixa (recursos financeiros que entram e que saem da empresa) garantem a **saúde financeira** da EMAS Jr. Consultoria. A intenção do planejamento financeiro é garantir o bom uso dos recursos da empresa, visando a diminuição dos custos da empresa, melhorando seus lucros e, conseqüentemente, o investimento na empresa e nos membros. O ADM-FIN realiza o controle de gastos tanto da empresa como um todo quanto dos projetos em sua execução.

O nosso **patrimônio** é composto por itens cedidos pela UFMG e itens adquiridos pela própria EMAS Jr. É função da Diretoria ADM-FIN zelar pelo patrimônio, adquirir novos produtos, bem como se desfazer, de maneira ambientalmente adequada, daqueles que não nos são mais úteis.

A **padronização** refere-se ao estabelecimento de regras e normas que garantem a integração e melhoria contínua dos processos internos da empresa, otimizando nosso tempo de trabalho. O principal mecanismo de padronização adotado pela EMAS Jr. é o mapeamento de processos, com a utilização do software *Bizaqi*. Um mapa de um processo é um fluxograma, ou seja, uma reprodução gráfica do passo a passo para a realização de tal processo.

Internamente, a diretoria opera a partir do trabalho integrado de três áreas específicas: a **Contábil**, responsável pelas atividades relacionadas ao patrimônio, a **Financeira**, responsável pelas atividades relacionadas à saúde financeira, e a **Jurídica**, à qual cabem as atribuições relativas à legalidade e à padronização. É importante ressaltar que os assessores da Diretoria ADM-FIN podem desempenhar tarefas relacionadas a quaisquer áreas dentro da diretoria, sendo orientados pelo gestor e pelo diretor.

É objetivo finalístico da EMAS Jr. a entrega de projetos de Engenharia Civil e Ambiental de qualidade. Para tanto, todos os setores da empresa trabalham conjuntamente rumo a esse fim. A participação da Diretoria ADM-FIN na execução dos projetos, dentre outras ações, consiste na elaboração de contratos, recebimento dos pagamentos dos clientes, execução de pagamentos de consultores, emissão de notas fiscais e controle financeiro do projeto.



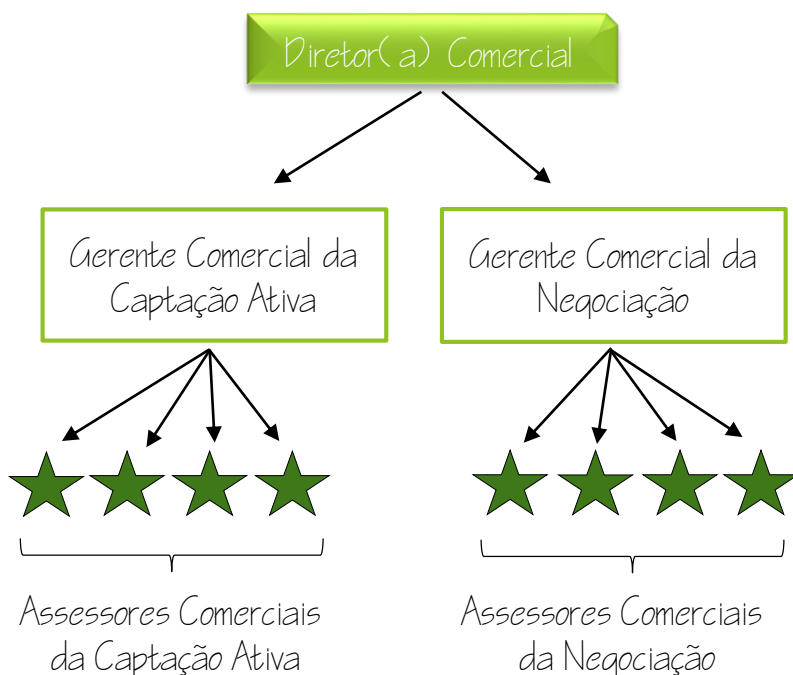
Gestores Administrativo-Financeiro

Diretoria Comercial

A Diretoria Comercial é responsável por todo o processo de captação e negociação dos projetos externos. Essa Diretoria é composta pelas gerências de **Captação Ativa** e de **Negociação**.

A **Gerência de Negociação** é formada por Assessores Comerciais da Negociação e é responsável pelo processo de negociação de projetos externos de clientes que procuram a empresa. O objetivo principal é apresentar de forma eficiente propostas de serviço que atendam às necessidades e às demandas dos clientes. Portanto, a finalização e o sucesso desse processo estão relacionados à aprovação da proposta de serviço pela Diretora Comercial, assinatura do contrato de prestação de serviço e início do projeto. Além disso, essa equipe é coordenada pelo Gerente de Negociação.

A **Gerência de Captação Ativa** também é formada por Assessores Comerciais da Captação Ativa. Ela tem como objetivo principal captar ativamente clientes potenciais, gerando valor mediante o contato via e-mail, telefone, mutirões ou reuniões previamente agendadas e negociar esses projetos captados. Também busca capacitar os demais membros das outras diretorias com técnicas adequadas de venda para cada tipo de produto que a Emas oferece. Atualmente, a equipe atua na captação dos seguintes projetos: Plano de Gerenciamento de Resíduos Sólidos (PGRS), Plano de Gerenciamento de Resíduos da Construção Civil (PGRCC), Plano de Gerenciamento de Resíduos dos Serviços de Saúde (PGRSS), Plano de Educação Ambiental (PEA), Projeto de Segurança e Combate a Incêndio e Pânico (PSCIP), Licenciamento Ambiental e Programa de Recebimento e Controle de Efluentes para Usuários Não Domésticos (PRECEND). Essa equipe é coordenada pelo Gerente da Captação Ativa.



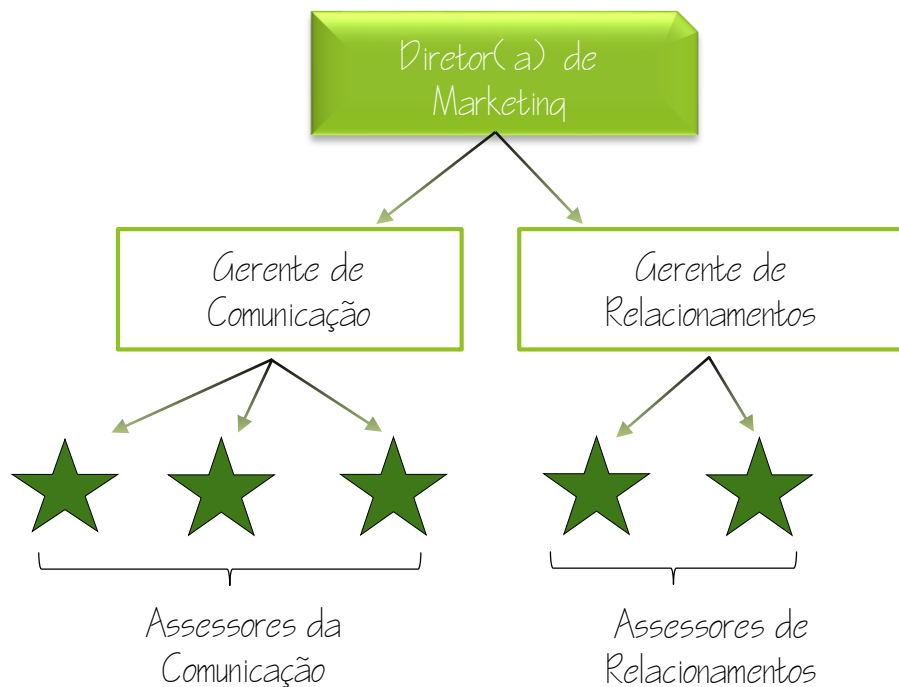
Diretoria de Marketing

A Diretoria de Marketing é responsável pela comunicação interna da empresa e também pela captação passiva de clientes. Cuida da imagem da empresa, não só das mídias sociais, mas de todos os meios de divulgação. Além disso, é responsável pela manutenção dos equipamentos tecnológicos. Ela é dividida em duas gerências: Relacionamentos e Comunicação, discriminadas abaixo:

A **Gerência de Relacionamentos** é a responsável pela captação de clientes por meio digital - com o Google Adwords e o blog - e é responsável também pela realização da pesquisa de satisfação com os clientes. Elas são divididas em 3 tipos: Pesquisa de Fechamento de Contrato, Pesquisa de Entrega de Projeto e Pesquisa de Fidelização (realizada 2 meses após a entrega do projeto). Essas pesquisas, com nomes autoexplicativos, são posteriormente armazenadas no drive da gerência.

É nessa gerência também que ocorrem pesquisas relacionadas à captação passiva de novos clientes - pesquisando e analisando relatórios e planilhas antigas sobre projetos já realizados, visando traçar a Buyer Persona, ou seja, o perfil do cliente que compra cada um de nossos projetos. Além disso, utiliza o Google Analytics como ferramenta de análise de acessos ao site da empresa. A Gerência de Relacionamentos mantém um trabalho paralelo com a Equipe de Captação Ativa - da Diretoria de Projetos - a fim de efetuar um trabalho eficiente na busca de clientes em potencial.

A **Gerência de Comunicação** é a responsável por cuidar da imagem da empresa. Logo, as atividades atribuídas a essa gerência são relacionadas à criação das artes e textos postados na nossa página no Facebook, no Instagram, no site e nos murais espalhados pela Escola de Engenharia e pelo Instituto de Ciências Exatas (ICEx). Além disso, quinzenalmente, a gerência cria o Periódico Informativo, no qual ficam expostos os principais acontecimentos da empresa naquele período. Essa gerência também é responsável pela parte criativa e de divulgação da Troca de Gestão, Englobe-se, Processo Seletivo e demais eventos da empresa, além da confecção dos cartões de visitas e camisas dos membros.



Diretoria da Presidência

A Diretoria da Presidência é formada pelo Diretor Presidente, Diretor Vice-Presidente e Gestoras da Diretoria.

O **Diretor Presidente** representa a empresa externamente, sendo sempre o porta-voz dos interesses dos membros. Ele é o elo entre o que está sendo oferecido como oportunidade fora da empresa e a necessidade de desenvolvimento dos membros, como por exemplo as parcerias da empresa. Concomitantemente, tem responsabilidades jurídicas sobre a empresa e representa-a no Conselho Estratégico da Beaqá Júnior, Conselho Multiplicador da FEJEMG e no Conselho da Mercado em Conexão. O Diretor Presidente é o responsável por presidir as Assembleias Gerais (reuniões gerais da empresa) e as reuniões da Diretoria Executiva, exercendo voto de minerva quando necessário. O Diretor Presidente e o Diretor Vice-Presidente devem garantir que as ações de todas as diretorias estejam alinhadas ao Planejamento Estratégico da empresa.

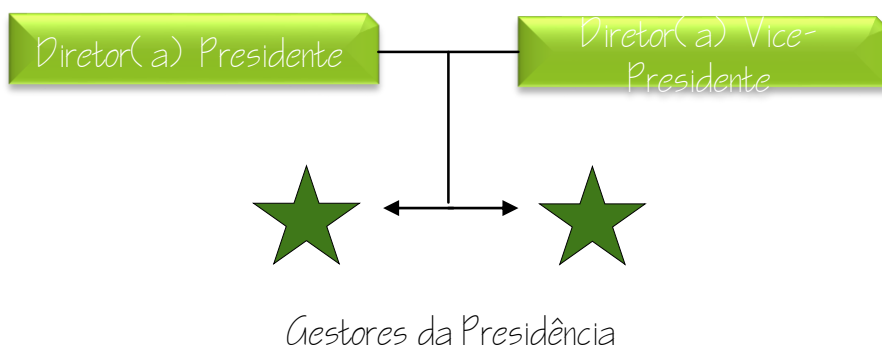
O **Diretor Vice-Presidente** é o responsável pela gestão interna através da própria estratégia e da comunicação dela aos membros. A Vice-Presidência realiza o acompanhamento dos planos de ação dos diretores e coordenadores, acompanhamento de projetos internos e coleta de indicadores, responsáveis por mensurarem se nossos resultados alcançados estão atendendo aos nossos objetivos estratégicos. O Programa 5S também é gerenciado pela Vice-Presidência. Seu objetivo é transformar positivamente o ambiente de trabalho físico e virtual de uma empresa com os sentidos de utilização, organização, saúde e higiene, limpeza e autodisciplina.

As **Gestoras da Presidência** são responsáveis por gerir as atividades da diretoria, sejam elas advindas de representação externa (Presidência) ou de gestão interna (Vice-Presidência). Auxiliam na coleta de indicadores, acompanhamento de planos de ação, contato com parcerias, fortalecimento da cultura MEJ, aplicação do programa 5S e demais demandas da diretoria, todas voltadas para o alcance da visão estratégica da empresa.

A atribuição da diretoria referente à área de parcerias é intermediar o contato entre os parceiros e a empresa, gerenciar e prospectar parcerias. Uma parceria é feita quando duas partes envolvidas levantam demandas e ofertas com as quais podem contribuir uma com a outra buscando interesses estratégicos, fortalecendo a marca, facilitando resultados e buscando o desenvolvimento. Na EMAS Jr., as parcerias também são uma forma de facilitar a busca de capacitações para os membros.

A Diretoria da Presidência também é responsável pela organização das imersões estratégicas semestrais, sendo estes encontros com a participação de todos os membros durante um final de semana (no início de cada semestre) e tem como objetivo principal o alinhamento dos membros com o planejamento estratégico da empresa, por meio de dinâmicas e conversas, a fim de unir forças em busca do mesmo objetivo (a visão da empresa). Além do alinhamento, na imersão também são feitos momentos de integração, visando o fortalecimento da união entre os membros.

Dentre os objetivos finalísticos da diretoria, destacam-se a gestão da estratégia, a representatividade externa da empresa no Movimento Empresa Júnior, na UFMG e junto aos stakeholders (que são todas as pessoas ligadas à empresa; como clientes, parceiros, concorrentes, etc.), da busca pela qualidade interna, alinhamento entre as diretorias e, enfim, o desenvolvimento da EMAS Jr. Consultoria e de seus membros.



Principais atribuições do Diretor(a) Presidente

- # Representatividade (Conselhos das instâncias MEJ, MeC, Escola de Engenharia, eventos locais)
- # Gestão de parcerias
- # Verificação do alinhamento ao Planejamento Estratégico
- # Presidir Assembleias Gerais e Diretoria Executiva

Principais atribuições do Diretor(a) Vice-Presidente

- # Acompanhamento de Ações dos Diretores (AAD)
- # Acompanhamento de projetos internos
- # Indicadores
- # Programa 5S
- # Gestão do Conhecimento

Diretoria de Projetos

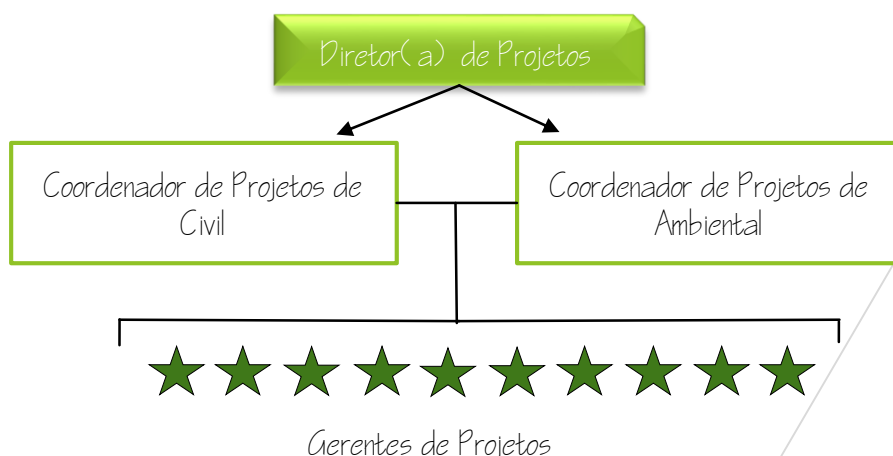
Durante 2017 a Diretoria de Projetos era responsável por basicamente duas grandes áreas da empresa. A área comercial e a área de execução e qualidade de projetos. No entanto, devido à crescente demanda pelos projetos da empresa a diretoria teve que se subdividir em duas, Diretoria de Projetos e Diretoria Comercial.

Hoje, a Diretoria de Projetos é responsável exclusivamente pelo acompanhamento da execução, otimização de projetos e qualidade do produto final entregue aos clientes, ou seja, ela está diretamente direcionada para que nossos projetos sejam feitos com máxima qualidade no menor tempo possível visando uma maior competitividade no mercado e a satisfação do nosso cliente. No entanto, a Diretoria de Projetos ainda auxilia a Diretoria Comercial quando necessário, seja por conta de uma procura por projetos mais específicos, pelo prazo do nosso cliente ser curto, dentre outras coisas. Nessas situações, cabe aos coordenadores e ao diretor estarem mais próximos da Diretoria Comercial.

Hoje, a Diretoria é composta exclusivamente pela equipe Estratégica, a qual é formada pelo Diretor de Projetos, pelos Coordenadores de Engenharia Civil e Ambiental e pelos Gerentes de Projeto.

A **Equipe Estratégica** é composta pelo Diretor, pelos Coordenadores de Projetos de Civil e de Ambiental e pelos Gerentes de Projetos. O objetivo principal é realizar o gerenciamento dos projetos assegurando a qualidade dos mesmos. Além disso, tem como objetivos buscar maneiras de estruturar melhor os projetos e os processos da Diretoria de Projetos como um todo. É importante ressaltar que todas as equipes estão sob supervisão do Diretor e dos Coordenadores de Projetos de Civil e Ambiental.

Atualmente, quando um projeto é fechado, um Gerente de Projetos da equipe é alocado nesse projeto, onde irá gerenciá-lo como um todo, estabelecendo prazos e tarefas junto aos Coordenadores e Diretor. Eles são orientados e treinados pelos responsáveis técnicos (professores e consultores externos) para executar os projetos externos e atender às necessidades e demandas dos nossos clientes. Têm-se também os assessores dos projetos, que podem ser quaisquer membros da empresa, os quais são responsáveis pela execução dos mesmos junto aos Gerentes de Projetos.



Diretoria de Recursos Humanos

A ideia de que profissionais escolhem trabalhar em uma empresa apenas pelo retorno financeiro que ela fornece é ultrapassada. Para um trabalhador de qualquer área, vale muito mais absorver todos os conhecimentos que a corporação pode oferecer e receber incentivos pelo seu desempenho. Esse é o objetivo principal do RH: fazer com que os membros da EMAS Jr. cresçam como profissionais e garantir que eles sejam reconhecidos por isso.

A área de Recursos Humanos de uma empresa também é fundamental para monitorar o clima organizacional e manter o ambiente propício ao trabalho, de forma que os membros se sintam parte da empresa e estejam motivados a trabalhar. Ela recruta novos membros e coordena processos de treinamento e capacitação que garantem seu desenvolvimento e trabalhem suas falhas após entrarem na empresa. No geral, membros dessa diretoria devem ter uma capacidade de comunicação e relacionamento interpessoal muito bem desenvolvidos. Aprende-se sobre linguagem corporal, técnicas de feedback e sensibilidade no tratamento com pessoas.

Hoje em dia, o RH deve ser o elo entre os membros e a estratégia de uma empresa.

Existem três gerências no RH: Desenvolvimento, Pessoas e Recrutamento. Juntas, elas trabalham em prol do ativo mais valioso da EMAS Jr.: os membros.

A **Gerência de Desenvolvimento** é responsável pela capacitação dos membros tanto na área profissional quanto na área pessoal, elaborando treinamentos estratégicos e que estejam alinhados com as necessidades da empresa.

As capacitações variam desde técnicas, tratando de tutoriais para execução de um projeto, até mesmo sobre competências importantes para todo profissional, como oratória e liderança.

Outra importante tarefa é manter o entrosamento entre membros que participam de projetos externos. Para isso, é feito o desenvolvimento em equipe, dando feedback a respeito do desempenho dos envolvidos e intervindo em casos de situações de necessidade, como por exemplo, quando há atrito entre membros de uma equipe de projeto.

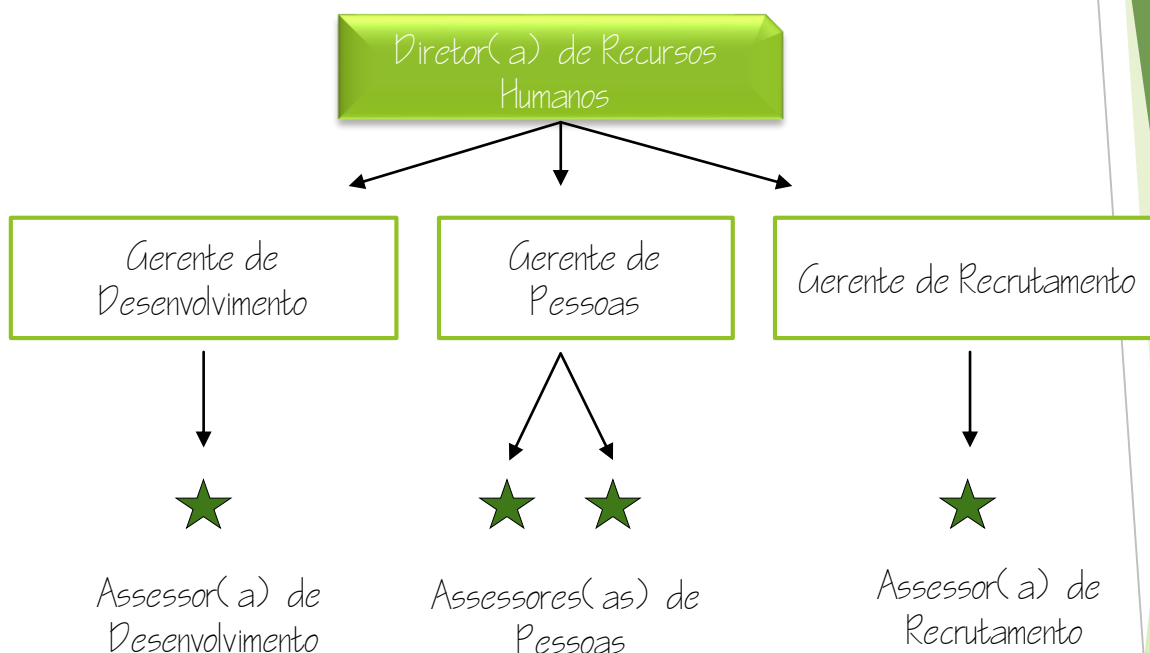
A Gerência também é responsável pela organização dos eventos de integração para a empresa, que garantem o sentimento de pertencimento e união do time.

A **Gerência de Pessoas** é a responsável por garantir o bem estar da empresa e crescimento pessoal dos membros. Para isso, utiliza de ferramentas de monitoramento do clima organizacional e estratégias de intervenção no dia-a-dia dos membros.

É a responsável pela aplicação do Coaching, ferramenta que alavanca resultados dos membros com feedbacks e dinâmicas. Também faz a análise da Pesquisa de Clima e a Avaliação 360°.

A *Gerência de Recrutamento* está associada ao processo de seleção dos candidatos. Como principal atribuição pode-se destacar a elaboração e acompanhamento de todas as etapas do processo seletivo, planejamento das datas, gerenciamento das inscrições e estruturação da Cerimônia de Efetivação e Troca de Gestão.

Membros dessa gerência devem ter tato para perceber determinados comportamentos humanos, mapear o perfil dos candidatos ao longo do processo seletivo e suas habilidades trabalhadas desde o primeiro contato com a empresa.



Conselho Consultivo

O Conselho Consultivo é o órgão fiscal, de consulta e assessoramento da EMAS Jr. Consultoria, composto por até cinco representantes eleitos pela Assembleia Geral, sendo que, para que seja formado, deve conter no mínimo três membros, todos eles com pelo menos um ano de efetivação na empresa. O mandato dos conselheiros tem a duração de um semestre e, durante esse período, eles não podem ocupar outros cargos na EMAS Jr. Consultoria.

Os conselheiros consultivos devem reunir-se pelo menos uma vez quinzenalmente entre si e pelo menos uma vez por mês com a Diretoria Executiva; além de comparecer às Assembleias Gerais (assim como todos os outros membros efetivos).

Compete ao Conselho Consultivo acompanhar as metas da empresa e orientar a gestão para alavancar resultados; tomar ações analíticas e disseminar o planejamento estratégico entre os membros; manifestar-se sobre propostas e matérias que lhe sejam submetidas pelos Membros Efetivos; avaliar criticamente as entregas da Diretoria Executiva, cobrar e propor direcionamentos para auxiliar a gestão; focar em co-gestão contínua; validar e aprovar o Planejamento Financeiro semestral, como também as contas ao final de cada gestão; acompanhar a realização dos planos de ação da Diretoria Executiva e a propostas orçamentárias; acompanhar as deliberações sobre o patrimônio, investimento e gestão financeira.

Os Núcleos

O que são?

Os Núcleos são instâncias internas à EMAS Jr., das quais qualquer membro da empresa pode fazer parte, independente do seu cargo, e que realizam atividades voluntárias. As ações dos Núcleos são voltadas para favorecer o bem-estar e a conscientização ambiental da sociedade, bem como para promover o Movimento Empresa Júnior, dentro e fora da empresa.

Eles são mais uma forma de você se desenvolver dentro da EMAS, principalmente com a oportunidade de estar em um cargo de liderança, como Coordenador(a) de um dos núcleos.

Como funcionam?

Cada um dos Núcleos possui um Coordenador, eleito a cada 6 meses, que é o responsável por organizar e gerenciar as atividades de seu Núcleo. Os mesmos passam por um processo de eleição, assim como os outros cargos de liderança da EMAS, que é constituído dos seguintes passos: manifestação de interesse, formulação e envio de um Plano de Ação e apresentação, com datas definidas em edital enviado geralmente após o final do processo seletivo. As eleições ocorrem em assembleia, após apresentação do Plano e sabatina, onde todos os membros da empresa devem votar.

Após eleito, o Coordenador do Núcleo manda um email para manifestação de interesse aos membros da empresa para participação e, com os membros interessados, são formados os Núcleos. Cabe ao Coordenador decidir a forma de encontro e divisão de tarefas dentro do Núcleo, mas as reuniões devem acontecer ao menos quinzenalmente, e serem adotadas outras estratégias de comunicação.

7.1- Núcleo MEJ - Movimento Empresa Júnior

O Núcleo MEJ tem por objetivo aproximar os membros da Emas Jr. ao Movimento Empresa Júnior, trazendo informações das várias instâncias a qual a empresa está ligada. Entre elas, temos o Núcleo UFMG Jr., a FEJEMG e a Brasil Júnior, consolidando a cultura de participação no MEJ. Uma das consequências dessa aproximação é o maior número de membros e ex-membros da EMAS ocupando cargos nessas instâncias. Para trazer essas informações contamos com a ajuda de nosso conselheiro dentro das instâncias (o presidente da EMAS) e também das redes sociais.

Além disso, o Núcleo MEJ deve exercer um papel estratégico de zelar e promover a imagem da EMAS dentro do MEJ. Algumas maneiras de fazer isso é incentivando a ida em eventos do MEJ e o maior contato com membros de outras Empresas Juniores, fazendo com que haja ajuda mútua entre as empresas (benchmarking).

O Núcleo MEJ é importante dentro da EMAS hoje porque grande parte do crescimento e formação dos membros, que é parte nossa missão, vem da ajuda e apoio que temos de todo esse movimento que abriga a EMAS.

7.2- Núcleo RSE – Responsabilidade Social EMAS Jr.

O Núcleo RSE tem a importante missão de desenvolver a Responsabilidade Socioempresarial dentro da EMAS Jr., vertente essencial em qualquer empresa que quer se destacar no mercado, manter um bom relacionamento com a comunidade e pensar eticamente. A Responsabilidade Social deve estar inserida na empresa não só pelas ações externas, mas em suas atividades como um todo, seguindo 7 Diretrizes Básicas, que estão intimamente ligadas aos valores e missão da EMAS Jr.:

- 1 - Adotar valores e trabalhar com transparência
- 2 - Valorizar empregados e trabalhadores
- 3 - Fazer sempre mais pelo meio ambiente
- 4 - Envolver parceiros e fornecedores
- 5 - Proteger clientes e consumidores
- 6 - Promover sua comunidade
- 7 - Comprometer-se com o bem comum.

Pensando nisso, o Núcleo RSE tem como objetivos: garantir o desenvolvimento das Diretrizes Básicas do RSE dentro da empresa, divulgar os projetos de caráter social realizados pela EMAS Jr., realizar atividades que visam o bem da comunidade (externa ou interna), conscientizando socialmente os membros, evidenciando o papel de agente da transformação social que um engenheiro possui e devolvendo à sociedade um pouco do investimento depositado em nós, estudantes.

Algumas Ações já realizadas pelo Núcleo são:

- # Englobe-se: Recolhimento de papéis para reciclagem e doação para cooperativa de catadores
- # Empreendedorismo nas Escolas: Oficinas de empreendedorismo e motivação em escolas da rede pública.
- # Troféu Solidário: Competição saudável para arrecadação de alimentos e doação a comunidades carentes
- # Giocana Solidária: Sair de porta em porta em um bairro pedindo doações de alimentos e levando a causa social às pessoas
- # Visitas: um dia conhecendo outras realidades e realizando atividades em asilos, creches
- # Fórum/ Roda de discussão: Criação de um momento para discussão de temáticas importante como Saúde Mental, Preconceito, etc
- # Campanha do Aqasalho
- # Datas comemorativas: desenvolvimento de ações sociais em celebração a festividades como Dia das Mães, Páscoa, Dia das Crianças, Natal.
- # Mutirão doação de sangue

Esses são apenas alguns exemplos, porém o Núcleo pode sempre ir além, buscando cada vez mais a realização de ações de impacto duradouro, formação de parcerias e inovações que impactem e motivem cada vez mais pessoas, sendo de grande importância à nossa empresa.



contato@emasjr.com.br
www.emasjr.com.br | facebook.com/emas.empresajunior
Av. Presidente Antônio Carlos, 6627, CPDEE, Sala 113, CEP 31.270-901 – Belo Horizonte / MG